

**Motivační, efektivní
a spravedlivý systém
výpočtu poplatku
za komunální odpad
od začátku roku 2025.**

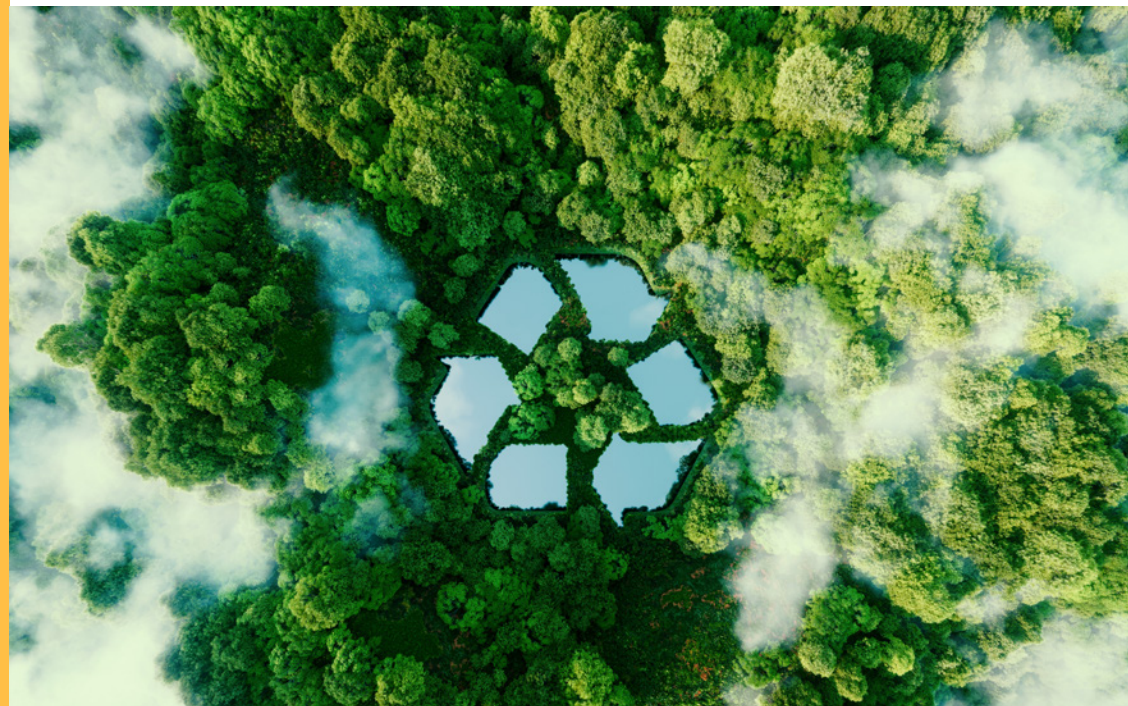


Vážení spoluobčané,
jak jste jistě postřehli, proběhlo v naší obci „čipování popelnic“. V souvislosti s tím vybavila firma RESPONO svozová vozidla systémem GPS lokalizace a váhou. Jsme nyní díky tomu schopni určit množství směsného komunálního odpadu (dále jen SKO) produkovaného jednotlivými domácnostmi. Získaná data mluví jednoznačně = dosud platný systém výběru poplatku není motivující, spravedlivý, ani hospodárný – pro obec, ani pro občany.

Zákon o odpadech stanovuje maximální množství SKO produkovaného občanem. Pro rok 2024 je to 170 kg na občana. Toto množství se každý rok snižuje o 10 kg až do roku 2029, kdy je limit produkce na občany již jen 120 kg. Pokud bude limit splněn, platíme za každou vyprodukovanou tunu SKO zvýhodněnou cenu, vše navíc je zpoplatněno výrazně vyšší sazbou. Stejný zákon ukládá kromě limitu produkce v kg na občana ještě jednu podmínku = tou je poměr vytríděnosti odpadu za celou obec. Pokud chceme i v budoucnu platit za každou tunu vyprodukovaného SKO zvýhodněnou cenu, tak do roku 2030 musí být poměr směsného komunálního odpadu oproti vytríděnému odpadu 35:65 (a do roku 2035 musí být tento poměr už 30:70).

Do příštích let je zadání pro obce i občany jasné = třídit, třídit, třídit ... a pokud je to jen trochu možné = odpad vůbec neprodukovat, protože nejmiň zatěžující odpad je ten, který vůbec nevznikne. Ostatně – povinnost předcházení vzniku odpadů je součástí zákona o odpadech již od jeho počátku.

Fakta jsou přísná:



**Jaké tedy máme
v současné době
možnosti?**

Každý občan naší obce má možnost třídít přímo na obci tyto komodity:

- **Plast, sklo, papír**
- barevné kontejnery a „klec“ na papír u točny autobusu
- **Železo**
- v rámci sběru prováděného jednotlivě (tedy 2x ročně) JSDH Kobeřice a členy TJ Sokol Kobeřice - tyto dva spolky pravidelně zajišťují současně se železným šrotem i odvoz elektrozařízení
- **Použitelné oděvy a textil**
- kontejner DIMATEX CS, spol. s.r.o. + kontejner TEXTIL ECO
- **BIO**
- hnědé kontejnery + velký kontejner u fotbalového hřiště
- **Tuky**
- nádoba u obecního úřadu



Připomeňme si, co do jednotlivých tříděných kontejnerů patří (a nepatří):

Modrý kontejner na papír:

- **Ano** = noviny, časopisy, lepenkové a kartonové krabice, papírové sáčky, letáky, knihy a sešity, kancelářský papír,
- **Ne** = mokrý, mastný a jinak znečištěný papír, voskový a uhlový papír (kopírák), termopapír (účtenky), použité plenky, hygienické potřeby (kapesníčky, ubrousky).

Žlutý kontejner na plasty:

- **Ano** = PET lahve i s víčky, sáčky, folie, plastové kelímky, polystyren, plastové obaly a výrobky, hliníkové plechovky od piva a nápojů, kovové obaly (obaly od potravin např. konzervy), krabice od džusů, mléka, vína, a další nápojové kartony
- **Ne** = linoleum a jiné výrobky z PVC, novodurové potrubí, obaly od nebezpečných látek, molitan, mastné plastové obaly

Kontejnery na barevné a čiré sklo:

- **Ano** = nevratné lahve od nápojů, sklenice a skleněné nádoby, tabulové sklo, střepy
- **Ne** = keramika, zrcadla, porcelán, autoskla, drátěná skla, víčka od lahví.

Další možností je vlastní odvoz odpadu na sběrné dvory RESPONA (nejbližší je například ve Slavkově u Brna, nebo v Otnicích), lze využít i pravidelný svoz některých komodit, které RESPONO 2x ročně provádí. Obec o mobilním svozu pravidelně s předstihem informuje na webových stránkách.

Na sběrných dvorech RESPONO lze vytrědit:

- **elektrozařízení** (televize, rádia, DVD přehrávače, počítače, tiskárny, pračky, ledničky, mrazničky, mikrovlnné trouby, fritézy, zářivky, výbojky, úsporky, monočláanky atd.)
- **nebezpečné odpady** (plechovky od barev, barvy, lepidla, rozpouštědla, motorové a fritovací oleje, olejové filtry, mastné hadry, pesticidy, léky, fytochemikálie)
- **objemné odpady** (koberce, matrace, nábytek apod.)
- **využitelné odpady** (sběrový papír, PET láhve, folie, sklo, nápojové kartony, kovové obaly od potravin, hliníkové plechovky, železo apod.)
- **pneumatiky** (bez disků)
- **biologicky rozložitelný odpad** (odpady ze zahrad atd.)

Na všech sběrných dvorech RESPONO jsou zřízena tzv. Re-use centra (centra opětovného využití předmětů) – kam mohou občané bezplatně odevzdat drobné funkční věci z domácnosti, a naopak si mohou odnést věci, které by se jim hodily.



RE-USE centra přijímají:

- zařízení a vybavení domácnosti (např. keramické, porcelánové i skleněné nádoby, hrnce, plechy na pečení, talíře, hrníčky, příbory, sklenice)
- umělecké předměty, obrazy, rámy, vázy, dekorace do domácnosti, květináče, mechanické domácí strojky
- přepravky, bedny, mechanické nářadí, kufry atd.
- hračky, kočárky, autosedačky, sportovní potřeby a vybavení, kola, koloběžky, lyže, snow-boardy
- kamna, kbelíky, zahradní náčiní, zahradní dekorace, doplňky
- vybavení pro chov domácích zvířat (klece, akvária)
- drobný nábytek (židle, stolky, skříňky, poličky, nečalouněná křesla)
- bižuterie
- knihy, CD a gramodesky
- hudební nástroje

(A pokud si ani tak nebudete jistí, jak s konkrétními nechtěnými věcmi naložit – zkuste si vyzkoušet stránku www.kamsnim.cz. Jde o neziskový projekt spolku „Uklidme Česko“. Umí najít přímo ve vašem okolí místa a způsoby, jak lze legálně a většinou i bezplatně – například pomocí Zásilkoboxů - odložit, nebo předat k dalšímu využití – téměř vše).



K jakým konkrétním změnám tedy dojde?

Jedním z kroků – kterými chceme nám všem pomoci snížit celkovou produkci SKO, je zavedení systému „door to door“. Jde o program svazku obcí Ždánického lesa a Politaví, do kterého se naše obec zapojila. V rámci tohoto programu pořídíme nádoby na tříděný odpad na plast, papír a bio do každé domácnosti. Dotace na pořízení těchto nádob již byla schválena a v průběhu roku 2025 budou nádoby na tříděný odpad do domácností distribuovány. Nebudeme pak už muset nosit vytríděný odpad na sběrná místa. Obecní velké barevné kontejnery na některých místech zůstanou, může jich být ale méně a nemusí „krášlit“ centrum obce. A my budeme moci třídit pohodlněji, přímo doma.

Další významnou změnou bude nová obecně závazná vyhláška o odpadech, která bude platit od začátku roku 2025 a změní systém výpočtu výše poplatku.

V současné době platíme jednotný poplatek 1.000 Kč za obyvatele, nebo nemovitost v případě objektu k rekreaci, bez osob s trvalým pobytem. Od příštího roku budeme platit za skutečně vyprodukované množství odpadu na nemovitost. Výše poplatku se stanoví na základě zákona a bude činit 6 Kč za kilogram vyprodukovaného SKO. Dále bude stanoven minimální dílčí základ poplatku ve výši 10 kg. Tento dílčí základ budou platit všichni, kdo vyprodukují méně než 10 kg SKO za měsíc.

Nová vyhláška bude pracovat s těmito pojmy:

- **Předmět poplatku** = Předmětem poplatku je odkládaní SKO z jednotlivé nemovité věci zahrnující byt, rodinný dům nebo stavbu pro rodinnou rekreaci, která se nachází na území obce.
- **Poplatník** = fyzická osoba, která má v nemovité věci bydliště, nebo vlastník nemovité věci, ve které nemá bydliště žádná fyzická osoba.

Nová vyhláška bude pracovat s těmito pojmy:

- **Předmět poplatku** = Předmětem poplatku je odkládání SKO z jednotlivé nemovité věci zahrnující byt, rodinný dům nebo stavbu pro rodinnou rekreaci, která se nachází na území obce.
- **Poplatník** = fyzická osoba, která má v nemovité věci bydliště, nebo vlastník nemovité věci, ve které nemá bydliště žádná fyzická osoba.

Poplatek vyměří obec dle reálné produkce po skončení poplatkového období, tedy ne zálohově, jako dosud. Nebudou již vydávány „známky“ na popelnice – identifikátorem na nádobě na SKO zůstane jen přidělený čip (nádoby s SKO bez čipu nebudou vyváženy).

Do poštovních schránek všem jednotlivě doručíme údaje o konkrétní výši produkce SKO vaší domácnosti, dle skutečně zjištěných hodnot za období 1-7/2024. Z nich provedeme vzorový výpočet poplatku, ze kterého bude zřejmé, kolik bude odpad v následujících letech vaši domácnost stát. Jedná se o osobní údaje.

Po schválení nové vyhlášky bychom chtěli co nejdříve umožnit poplatníkům jednotlivý přístup ke svým uživatelským účtům v aplikaci, kterou obec v současné době již aktivně využívá, aby si každý mohl sám průběžně kontrolovat produkci své domácnosti.

Pro přiblížení způsobu výpočtu uvádíme příklady různých typů domácností:

Příklad 1:

1členná domácnost pana Zdeňka Šetrného vyprodukovala za rok 11 kg odpadu.

Poplatek se vypočítá takto:

- 11 kg: 1 osoba = 11 kg/poplatník (základ poplatku)
- 11 kg/poplatník: 12 měsíců = 1,6 kg/poplatník/měsíc

tj. méně než minimální dílčí základ poplatku (10 kg/poplatník/měsíc). Pan Šetrný zaplatí pouze minimální základ poplatku – tj. 10 kg x 6 Kč

Výsledek: domácnost zaplatí 1 x 720 Kč = 720 Kč/rok (dosud 1.000 Kč) – poplatník ušetří 280 Kč.

Příklad 2:

1členná domácnost paní Květuše Přespolní vyprodukovala za rok 1102 kg odpadu.

Poplatek se vypočítá takto:

- 1102 kg: 1 osoba = 1102 kg/poplatník (základ poplatku)
- 1102 kg/poplatník: 12 měsíců = 91,8 kg/poplatník/měsíc (dílčí základ poplatku),

tj. více než minimální dílčí základ poplatku (10 kg poplatník/měsíc) → paní Přespolní zaplatí skutečné množství odpadu: 91,8 kg x 6 Kč x 12 měsíců = 6610 Kč

Výsledek: domácnost zaplatí 1 x 6610 Kč/rok (dosud 1.000 Kč) – domácnost uhradí o 5.610 Kč více.

Příklad 3:

4členná domácnost pana Kristiána Vzorného vyprodukovala za rok 164 kg odpadu.

Poplatek se vypočítá takto:

- 164 kg: 4 osoby = 41 kg/poplatník (základ poplatku)
- 41 kg/poplatník: 12 měsíců = 3,42 kg/poplatník/měsíc (dílní základ poplatku),

tj. méně než minimální dílní základ poplatku (10 kg poplatník/měsíc) → pan Vzorný zaplatí minimum = 10 kg x 6 Kč x 12 měsíců = 720 Kč

Výsledek: domácnost zaplatí 4 x 720 Kč = 2 880 Kč/rok (dosud 4.000 Kč) – domácnost ušetří 1.120 Kč.

Příklad 4:

Pan Robert Chalupář vlastní v obci nemovitost určenou k rekreaci, ve které k trvalému pobytu není nikdo nahlášený. I v případě, že taková domácnost vyprodukuje méně než 10 kg odpadu za měsíc, jako vlastník je pan Chalupář poplatníkem a zaplatí minimální dílní základ poplatku.

Poplatek se vypočítá takto:

- 10 kg x 6 Kč x 12 měsíců = 720 Kč

Výsledek:

domácnost 1 x 720 = 720 Kč/rok (dosud 1.000 Kč) – poplatník ušetří 280 Kč.

Příklad 5:

3členná domácnost pana Richarda Nepozorného vyprodukovala za rok 960,6 kg odpadu.

Poplatek se vypočítá takto:

- 960,6 kg: 3 osoby = 320,2 kg/poplatník (základ poplatku)
- 320,2 kg/poplatník: 12 měsíců = 26,7 kg/poplatník/měsíc (dílní základ poplatku),

tj. více než minimální dílní základ poplatku (10 kg poplatník/měsíc) → pan Nepozorný zaplatí skutečné množství odpadu: 26,7 kg x 6 Kč x 12 měsíců = 1.922 Kč

Výsledek: domácnost zaplatí 3 x 1 922 Kč = 5 766,- Kč/rok (dosud 3.000 Kč) – domácnost uhradí o 2.766 Kč více.

Uvedené příklady jsou reálná výše produkce některých domácností v naší obci a lze z nich jednoduše pochopit, jaká kritéria mají vliv na výši poplatku. Změna vyhlášky se nejvíce dotkne nemovitostí, ve kterých celoročně bydlí (a samozřejmě tím pádem produkuje odpad) několik osob bez trvalého pobytu v obci a také těch, kteří si systém třídění zatím příliš neosvojili a těžili ze skutečnosti, že dosavadní systém výpočtu poplatku množství SKO neřešil. Takové domácnosti musí počítat se zvýšením poplatku. Naopak zvýhodnění budou všichni, kteří odpad třídí.

Pevně doufáme, že plánované změny povedou k naplnění cílů, které nám zákonodárci legislativou určili a děkujeme všem, pro které je zodpovědný přístup v této oblasti již teď běžný.

Těší nás, že je jich u nás opravdu hodně a věříme, že takových domácností bude nadále přibývat.



www.kobericeubrna.cz